

# *Un cadre éthique et pratique pour le soin et l'utilisation des poissons*

Dr. Jean-Guy Godin  
Chancellor's Professor  
Department of Biology  
Carleton University  
Ottawa, Ontario



## *Principes de base*

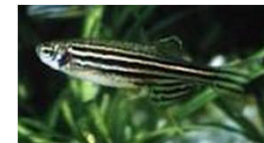
- Les poissons sont des animaux aquatiques, et non pas des mammifères rongeurs de laboratoire!
- Le programme institutionnel doit être bien adapté aux besoins biologiques des poissons

## *Outils de base*

- Connaissances des membres de l'établissement et d'experts externes (vétérinaires, scientifiques) au besoin
- *Lignes directrices du CCPA sur : le soin et l'utilisation des poissons (2005), avec documents d'information additionnels*

# *Ressources de formation - poissons*

- Dans la section Éducation et formation, site Web du CCPA:
  - Les poissons d'expérimentation (Institut canadien d'aquaculture)
  - Anatomie et physiologie des salmonidés (Pêches et Océans Canada)
    - Poissons à nageoires
    - Anesthésie des poissons à nageoires
    - Euthanasie des poissons à nageoires
    - Marquage et étiquetage des poissons à nageoires
    - Mensuration et pesée des poissons à nageoires
    - Prélèvements sanguins sur des poissons à nageoires
  - Poissons zèbres: The Zebrafish Book  
(Monte Westerfield, Institute of Neuroscience,  
University of Oregon)



# *Besoins des poissons*

- **Qualité de l'eau et nettoyage des aquariums et enclos**  
[ex: température, pH, oxygène, produits métaboliques toxiques à base d'azote]



- **Santé**  
[ex: qualité et fréquence de nourriture, infections de parasite ou virus]
- **Besoins comportementaux**  
(ex: système social, densité des poissons, abris, végétation aquatique)

## *Comités de protection des animaux*

- Devraient inclure une représentation d'utilisateurs de poissons, de faune, ou des deux, selon les besoins
- S'il y aura très peu d'utilisation de faune ou de poissons, le comité peut s'adjoindre temporairement une ou deux personnes qui ont l'expertise nécessaire

## *Formation des membres de CPA*

- Les membres du CPA devraient être encouragés à consulter au moins les ressources de formation déjà mentionnées
- L'établissement devrait aussi aider le CPA à bien comprendre le soin et l'utilisation des poissons en encourageant des interactions avec des experts internes et externes

## *Rencontres*

- Le CPA devrait rencontrer les utilisateurs de poissons pour s'assurer:
  - de bien comprendre le travail et les besoins  
*(peut se faire lors de visites des lieux) ou peut être accompagné de photos/vidéos/démonstration d'équipement*
  - que les utilisateurs comprennent bien le rôle et le fonctionnement du CPA



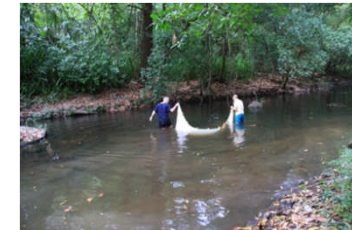
# *Travaux et besoins des utilisateurs de poissons*

- Site des travaux

(ex: université, compagnie d'aquaculture, compagnie pharmaceutique)

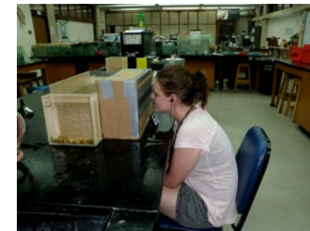
- Lieu des travaux

(ex: laboratoire, enclos extérieurs, terrain)



- Nature des travaux

(ex: comportement, physiologie, écologie)



- But des travaux

(ex: enseignement, recherches fondamentales, recherches appliquées ou tests)

# *Vétérinaires*

- Les vétérinaires « généralistes » n'ont pas toujours toute l'expertise nécessaire pour les travaux avec les poissons
- Deux possibilités pour obtenir l'expertise:
  - S'assurer d'avoir l'aide d'un ou de plusieurs vétérinaires consultants, experts dans les domaines visés
  - Offrir la formation nécessaire au vétérinaire généraliste (le recours aux deux possibilités est à privilégier!)

# *Formulaire de protocole*

- Les formulaires de protocoles développés pour les animaux de laboratoire (ex: rongeurs) peuvent être mal adaptés aux travaux avec d'autres animaux (ex: poissons)
- Des questions bien adaptées aux travaux avec les poissons doivent être incluses, que ce soit dans:
  - le formulaire général
  - une annexe ou une section distincte
  - un formulaire spécifique aux poissons

## *Exemple de formulaire pour la faune*

- Annexe B des lignes directrices sur la faune:

### **ANNEXE B**

### **MODÈLE DE FORMULAIRE DE PROTOCOLE POUR PROJET D'UTILISATION D'ANIMAUX SAUVAGES EN RECHERCHE, EN ENSEIGNEMENT OU DANS LES TESTS**

## *Formulaires de protocole et PNF*

- Le plus important pour les formulaires est qu'ils soient logiques et faciles à remplir par les utilisateurs et qu'ils facilitent le travail du CPA en permettant aux utilisateurs de fournir de l'information complète
- Des procédures normalisées de fonctionnement (PNF) complètes et à jour pour les poissons facilitent également le travail des utilisateurs et du CPA

## *Suivi post-approbation*

- Le suivi post-approbation peut également être adapté pour les protocoles et PNF impliquant des poissons en:
  - discutant de leurs travaux avec les utilisateurs
  - posant des questions lors de visites des lieux (poissons)
  - consultant les notes de santé animale/qualité de l'eau (poissons), les rapports d'étape (rapports de fin de saison pour les travaux sur le terrain) et l'information dans les renouvellements de protocoles