

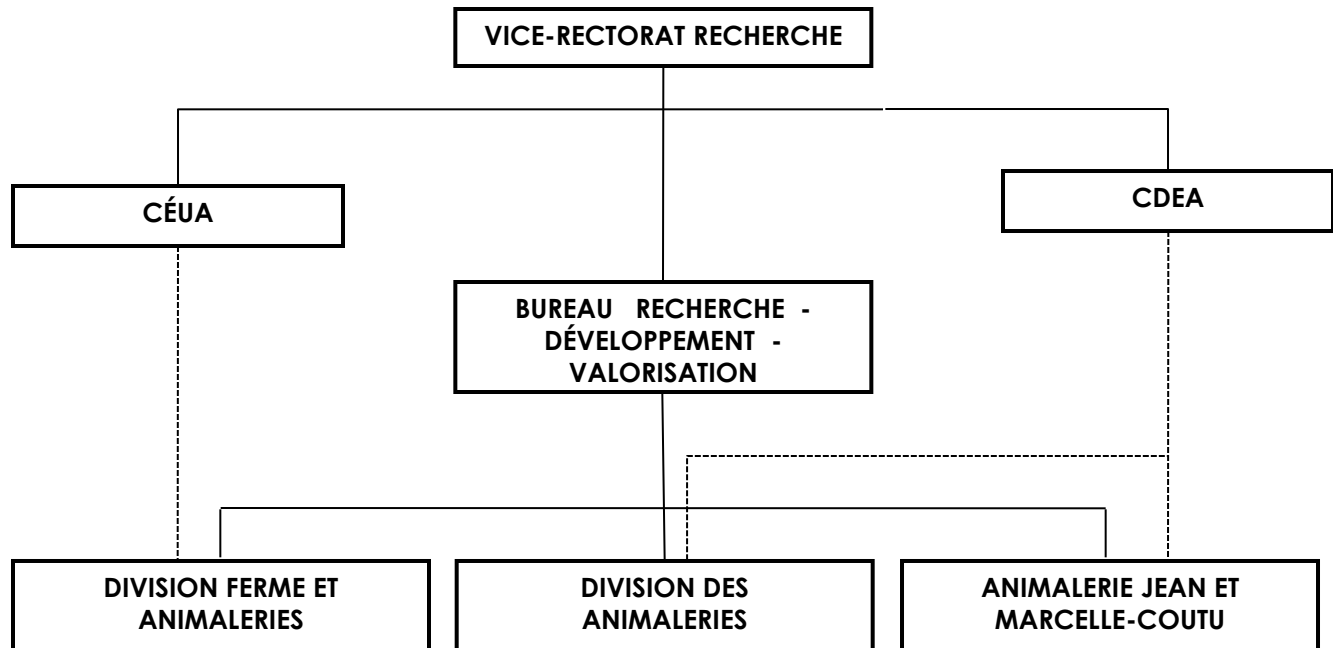


# *Les services vétérinaires à l'Université de Montréal : des défis à conjuguer au présent et au futur*

Atelier national du CCPA  
1<sup>er</sup> novembre 2007  
Montréal  
Dr Stéphane Ménard, m.v.

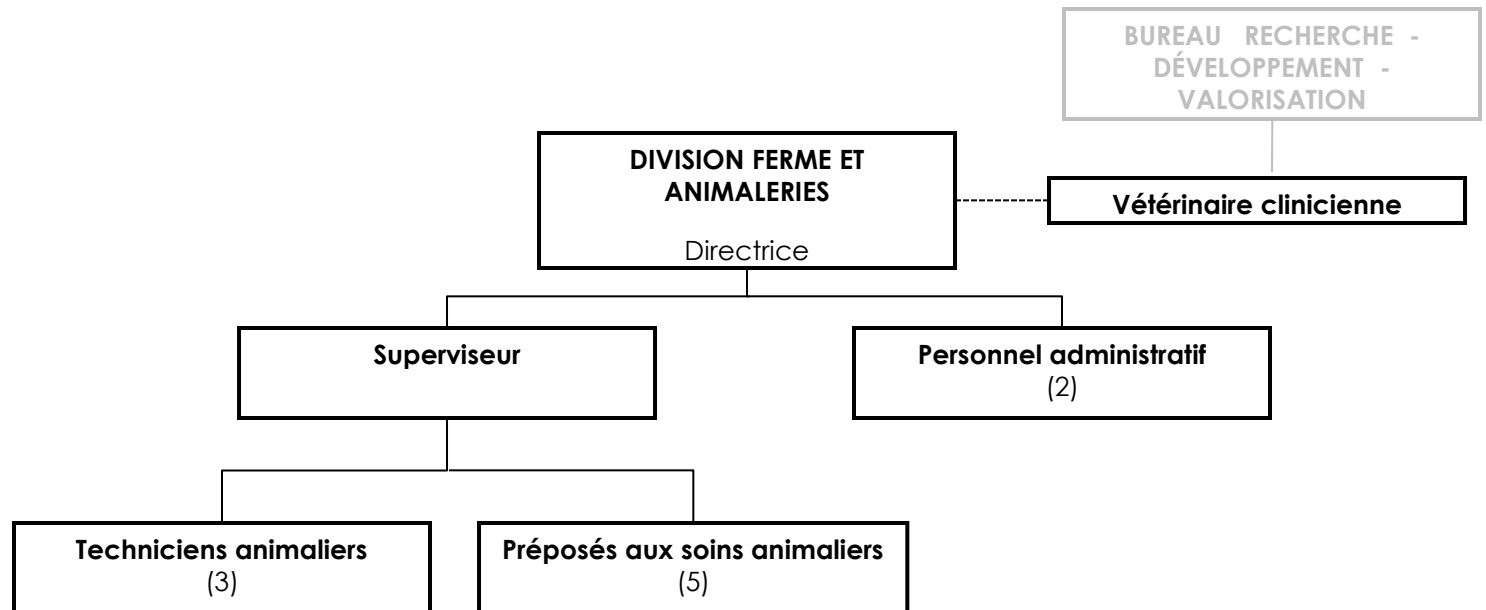
# Les services vétérinaires à l'Université de Montréal

Organigramme  
Université de Montréal



# Les services vétérinaires à l'Université de Montréal

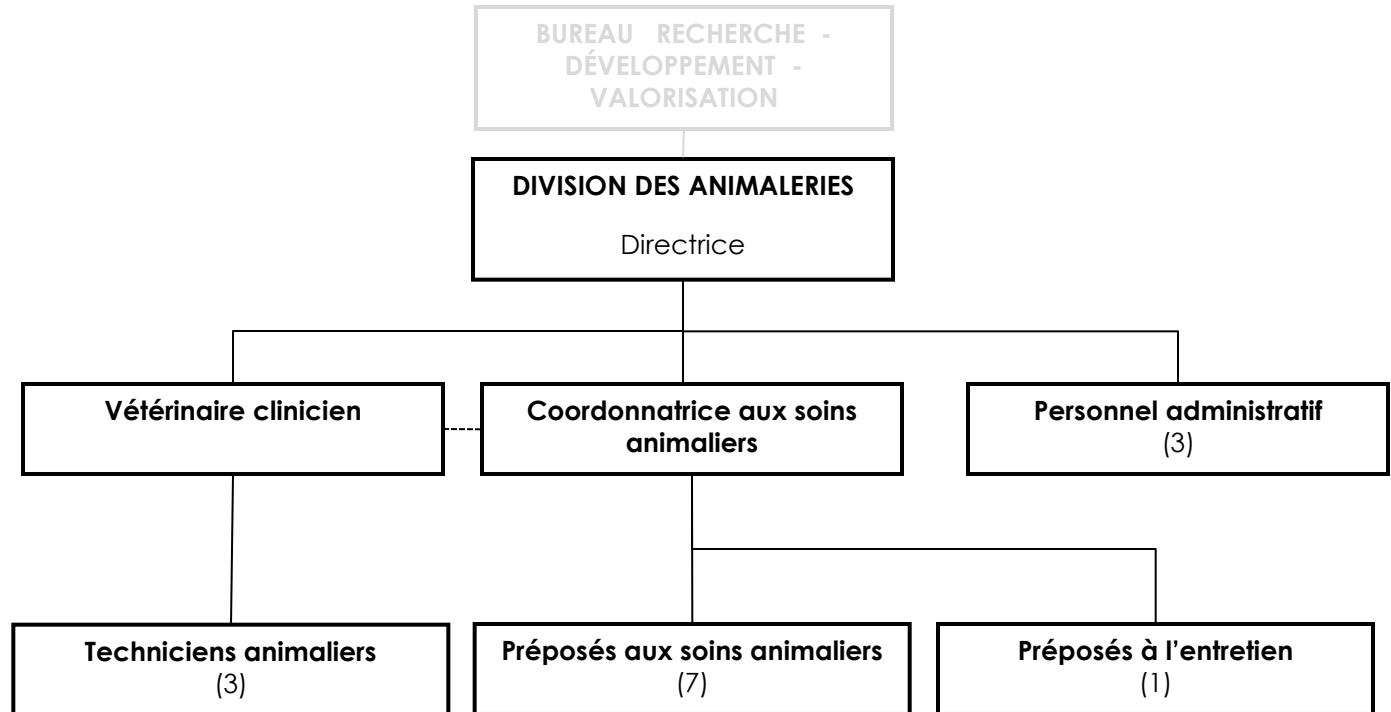
Organigramme départemental  
Division ferme et animaleries



# Les services vétérinaires à l'Université de Montréal

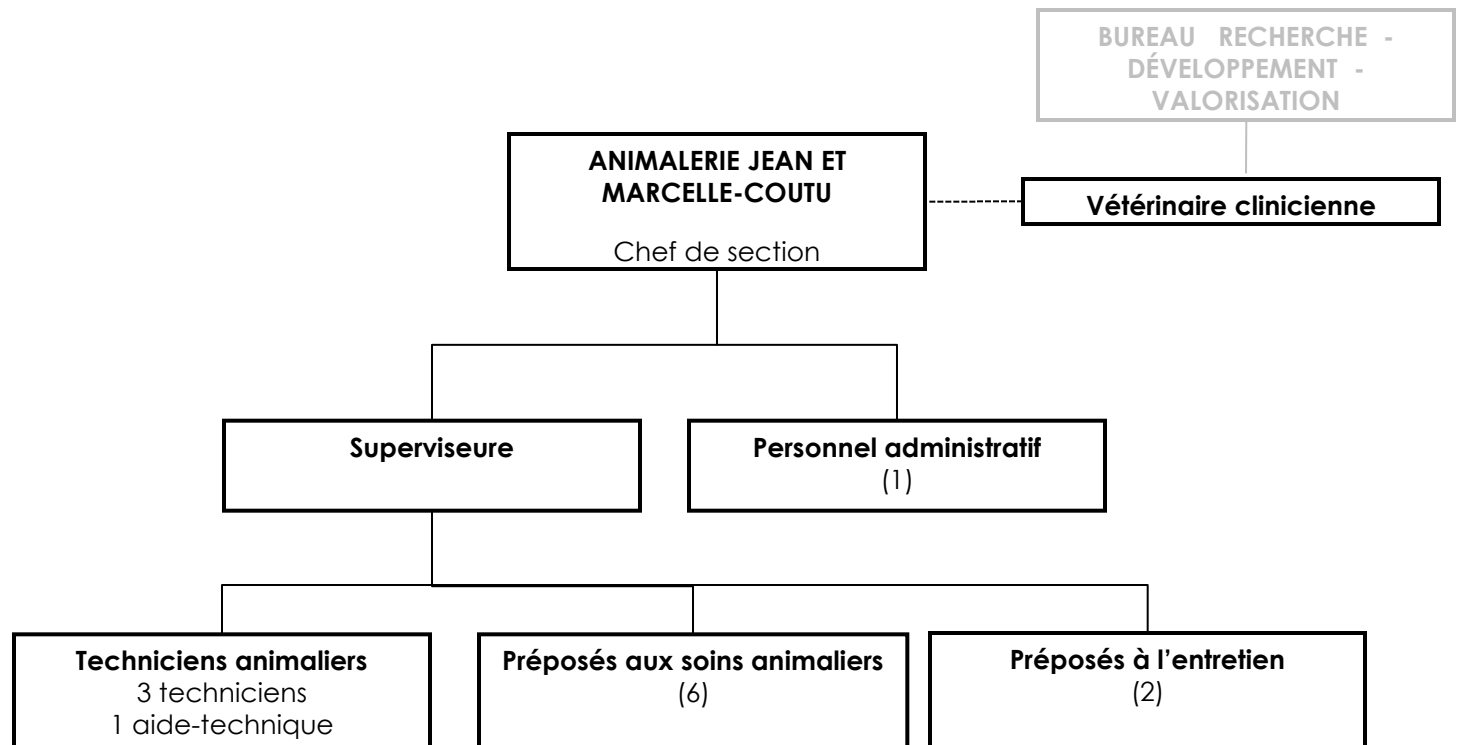
Organigramme départemental

Division des animaleries



# Les services vétérinaires à l'Université de Montréal

Organigramme départemental  
Animalerie Jean et Marcelle-Coutu





## *Programmes de soins vétérinaires : Défis présents*

### 1. Les animaleries :

- Distribution
  - Division des animaleries : 6 animaleries – 5 sites
  - Ferme et animaleries : 9 animaleries – 2 sites
  - Animaleries Jean et Marcelle-Coutu (AJMC) : 2 animaleries – 1 site
  
- Services
  - Offrir et maintenir des services vétérinaires, techniques et animaliers en tout temps
  
- Vétérinaires cliniciens
  - Deux vétérinaires cliniciens à temps plein
    - Division des animaleries
    - Division ferme et animaleries – AJMC



## **Programmes de soins vétérinaires : Défis présents** (suite)

### **2. Les animaux : Une grande diversité**

- Division des animaleries
  - Poissons
  - Amphibiens
  - Oiseaux
  - Rongeurs
  - Lapins
  - Opossums
  - Touyayes
  - Chats
  - Primates
- Ferme et animaleries
  - Rongeurs
  - Lapins
  - Chiens
  - Chats
  - Volailles
  - Porcs
  - Ruminants
  - Chevaux
- AJMC
  - Souris transgéniques
  - Rongeurs
  - Lapins



## **Programmes de soins vétérinaires : Défis présents** (suite)

### **3. Utilisation des animaux hors campus :**

- Animaux de la faune :
  - Études sur le terrain
  
- Coopération entre chercheurs :
  - Échanges d'animaux entre centres de recherche
  - Connus vs clandestines
  
- Coopération entre centres de recherche :
  - Utilisation d'équipement spécialisé dans des lieux en dehors de notre juridiction ex: IRM
  - Monitoring animal sur place
  - Transports des animaux d'un site à l'autre





## **Programmes de soins vétérinaires : Défis présents** (suite)

### **4. Bien-être animal**

- Support aux Comités de protection des animaux locaux (CÉUA et CDEA)
- Support aux chercheurs
  - Élaboration et rédaction du protocole expérimental
  - Soins des animaux : anesthésie, analgésie, diagnostique
  - Comité d'animalerie (AJMC)
- Application du suivi de santé et des points limites :
  - Supervision équipes de recherche
  - Supervision du personnel technique et de soutien :
    - DANI : date probable de fin d'utilisation
- Encadrement de la plateforme de production d'anticorps (AJMC)



## **Programmes de soins vétérinaires : Défis présents** (suite)

### **5. Formation**

- Normalisation et application de standards de manipulations communs
  - Personnel de recherche : mise à niveau
  - Nouveau personnel de recherche : étudiants, techniciens
- Formation des nouveaux employés des services des animaleries
- Encadrer l'utilisation des animaux dans un cadre académique
  - Formation des démonstrateurs
  - Points limites à l'utilisation et à la réutilisation des animaux



## **Programmes de soins vétérinaires : Défis présents** (suite)

### **6. Procédures Normalisées de Fonctionnement :**

- Développer et mettre en place des PNF pour toutes les espèces hébergées
  - Population traditionnelle
  - Nouvelles espèces ou espèces ayant des besoins particuliers
  
- Encadrer le développement et la mise en place de PNF
  - Pour standardiser les modèles animaux couramment utilisés à l'Université de Montréal :
    - Diabète : STZ, eau glucosée, diète hypercalorique
    - Hypertension : L-NAME
    - Entraînement : tapis roulant
    - Production d'anticorps polyclonaux, monoclonaux
    - Chirurgicaux : ovariectomie, implantation



## **Programmes de soins vétérinaires : Défis présents** (suite)

### **6. Procédures Normalisées de Fonctionnement (suite) :**

- Encadrer le développement et la mise en place de PNF (suite)
  - Pour standardiser les nouveaux modèles animaux nécessitant des installations spéciales ou un suivi chronique
    - Secteur transgénèse
    - Irradiation des souris, transplantation de moelle osseuse, de tumeur
    - Modèles chirurgicaux : télémétrie, coarctation de l'aorte abdominale, angioplastie



## **Programmes de soins vétérinaires : Défis présents** (suite)

### **7. Importation - Exportation :**

- Importation : Sources non conventionnelles (locale et internationale)
  - Élaboration des exigences d'importation
  - Échange avec les services vétérinaires exportateurs,
  - Participation aux échanges entre les équipes de recherche, importatrice et exportatrice.
  - Évaluation des statuts de santé et des normes de quarantaine à établir
  - Supervision de la procédure d'importation
  
- Exportation
  - Participation aux échanges entre les équipes exportatrice et importatrice
  - Échange avec les services vétérinaires importateurs
  - Supervision de la procédure d'exportation



## **Programmes de soins vétérinaires : Défis présents** (suite)

### **8. Gestion des drogues contrôlées et distribution des médicaments vétérinaires :**

- Division des animaleries
  - Services vétérinaires
  - Équipes de recherche
  
- Ferme et animaleries
  - Pharmacie centrale du CHUV
  
- AJMC
  - Service de distribution centralisée
  - Permis d'importation et de distribution de drogues contrôlées



## **Programmes de soins vétérinaires : Défis présents** (fin)

### **9. Planification des nouvelles installations :**

- Implications dans la planification des espaces en fonction :
  - Besoins des espèces à héberger
  - Lignes directrices du CCPA
- Implication dans les réunions de chantier
- Implication dans l'écriture et la révision de procédures normalisées de fonctionnement

Exemples:

Complexe animalier FANI

Animalerie de poissons

IRM polytechnique

Animalerie de rongeurs

Centre de recherche avicole niveau 2

Porcherie niveau 2

Danios zébrés

Cichlides

Porcs



## ***Programmes de soins vétérinaires : Défis futurs***

### **1. Le suivi post-approbation : formation de l'équipe responsable et mise en place du programme de surveillance**

- Embauche d'un expert vétérinaire additionnel, non attaché au programme de soins des animaux
- Élaboration d'un mandat clair :
  - Respect des protocoles
    - Conformité des manipulations
    - Suivi de santé et points limites éthiques
  - Suivi de l'adéquation et de l'application des programmes de gestion de la douleur
    - Anesthésie
    - Analgésie
    - Évaluation des animaux





## **Programmes de soins vétérinaires : Défis futurs** (suite)

### **1. Le suivi post-approbation : formation de l'équipe responsable et mise en place du programme de surveillance (suite)**

- Élaboration d'un mandat clair :
  - Suivi de l'adéquation des manipulations aiguës effectuées sur les animaux en dehors des animaleries
  - S'assurer de l'adéquation des méthodes d'euthanasie utilisées au laboratoire



## **Programmes de soins vétérinaires : Défis futurs** (suite)

### **2. Techniques de travail aseptique :**

- Diffuser l'utilisation et l'application universelle de méthodes aseptiques de travail
  - Chirurgies de rongeurs et autres espèces
  - Injections et prélèvements
  - Procédures aiguës



## **Programmes de soins vétérinaires : Défis futurs** (fin)

### **3. Mise en marche du nouveau complexe animalier FANI :**

- Rédaction des PNF reliées principalement aux soins et traitements des animaux utilisés en recherche
- S'assurer du bon déroulement des transferts d'animaux des anciennes installations vers le complexe (redétermination des souris transgéniques, etc.)
- Participation active dans la formation du personnel et des usagers